

Funktionsbeschreibung

ProfilManager

Verwaltung von Benutzerprofilen

Inhaltsverzeichnis

1	Übersicht.....	1
2	Systemvoraussetzungen.....	1
3	Profile	2
4	Programme	3

1 Übersicht

Mit dem **ProfilManager** werden gegenüber dem Resy®-PMC-Standardsystem erweiterte Möglichkeiten geboten, beim Starten des Arbeitsplatzes und bei Benutzerwechseln Nevis mit auf verschiedene Benutzer zugeschnittenen Startdokumenten zu beaufschlagen.

Hierzu können auf einfache Weise in einer Excel-Datei pro Arbeitsplatz Benutzerprofile definiert werden. Das Profil gibt an, wie viele Nevis mit welchen Startdokumenten bei Arbeitsplatz-Start und Benutzerwechsel gestartet werden. Startdokumente können hierbei Bilder, Kurvendarstellungen und Protokolle sein.

Der **ProfilManager** stellt mit Hilfe der Profildefinitionen folgende Funktionen zur Verfügung:

Arbeitsplatz-Start: abhängig vom Profil des gerade angemeldeten Benutzers kann hierbei pro Nevis jeweils maximal 5 im Profil festgelegte Startdokumente aufgeschaltet werden.

Benutzer-Wechsel: beim Ummelden von Benutzern können die im Profil angegebenen Startdokumente auf die aktuell laufenden Nevis aufgeschaltet werden. Wahlweise ist hier zusätzlich auch das Entfernen der vom vorangegangenen Benutzer angewählten Dokumente einstellbar.

Profil-Wechsel: in einer Dialogfunktion können auch ohne Benutzerwechsel Profile für den Arbeitsplatz angewählt werden. Diese Funktion ist für Benutzer vorgesehen, die häufig mit unterschiedlichen Betriebsumgebungen arbeiten müssen.

Profil-Start: über Verknüpfungen (z.B. auf dem Desktop) können einzelne oder alle Nevis für ein bestimmtes Profil gestartet werden. Diese Funktion ist hilfreich für Benutzer, die nicht durchgängig mit Nevis arbeiten.

2 Systemvoraussetzungen

Der **ProfilManager** erfordert die selben Betriebssystem-Voraussetzungen wie Resy®-PMC, d.h. das Programm ist auf einem Arbeitsplatz des Prozessleitsystems lauffähig. . Beim Starten des Programms ist eine Verbindung zum Leitsystem erforderlich, d.h. PmcMgr und PmcSrv müssen laufen.

3 Profile

Benutzerprofile werden in der Datei Profile.xls (im Verzeichnis Daten des Installationsverzeichnis) definiert:

Benutzername	Profilname	Anzahl Nevis
Hühnerhugo	Gas	3
Donnervogel	Gas	3
Schlonz	Wasser	3
HuberK	Strom	3
HuberF	Strom	3
Kermit	Strom	3
Piggy	Strom	3
Winzig	Klarwerk	2
Drachenfels	Wasser	1
Mustermann	Strom	3

Abbildung 1: Tabelle Benutzerprofile

Über diese Zuordnung legt der **ProfilManager** fest, welches Profil für den aktuellen Benutzer gültig ist: Pro definiertem Profil muss in der Exceldatei ein Tabellenblatt mit dem Namen des jeweiligen Profils vorhanden sein. In dieser Tabelle wird für maximal 10 Nevis eines Arbeitsplatzes

- die verwendete Nevis-Konfigurationsdatei
- der Name von jeweils maximal 5 Startobjekten

angegeben:

Nevis-Nummer	Konfigurationsdatei	Startobjekt 1	Startobjekt 2	Startobjekt 3	Startobjekt 4	Startobjekt 5
1	NevisKonfig1.ini	EpaPrt\EpaGasNDt.epa	Bilder\Gas\Ubersicht.dpd			
2	NevisKonfig2.ini	EpaPrt\EpaMND.mep				
3	NevisKonfig3.ini	Protokolle\ND-Werte.pvl				
4						
5						
6						
7						
8						
9						
10						

Abbildung 2: Tabelle für die Definitionen eines Profils

Der **ProfilManager** unterstützt zur Zeit folgende Startdokumente bzw. –Objekte:

Tabelle 1 – Mögliche Startdokumente

Typ	Datei-Endung	Pfad im Datenmodell
Bilder	*.dpd	...work.ver\Vis\Bilder
Kurven	*.kua	...work.ver\Vis\Kurven
mitlaufende Ereignisprotokolle	*.mep	...work.ver\Vis\EpaPrt
Ereignisprotokoll-Auszüge	*.epa	...work.ver\Vis\EpaPrt
dynamische Protokolle	*.pvl	...work.ver\Vis\Protokolle

4 Programme

Der eigentliche ProfilManager (*ProMan*) läuft bei den in der Übersicht genannten Situationen

- Arbeitsplatz-Start
- Benutzer-Wechsel
- Profil-Start
- Profil-Wechsel

im Hintergrund ohne Benutzeroberfläche und stellt die gewünschten Profile gemäss Konfiguration ein.

Das Programm ProfilBenutzer (*ProBen*) überwacht Benutzerwechsel auf dem Arbeitsplatz und dient zur Anzeige des System- bzw. Profil-Zustands bzw. zum Wechseln von Profilen:

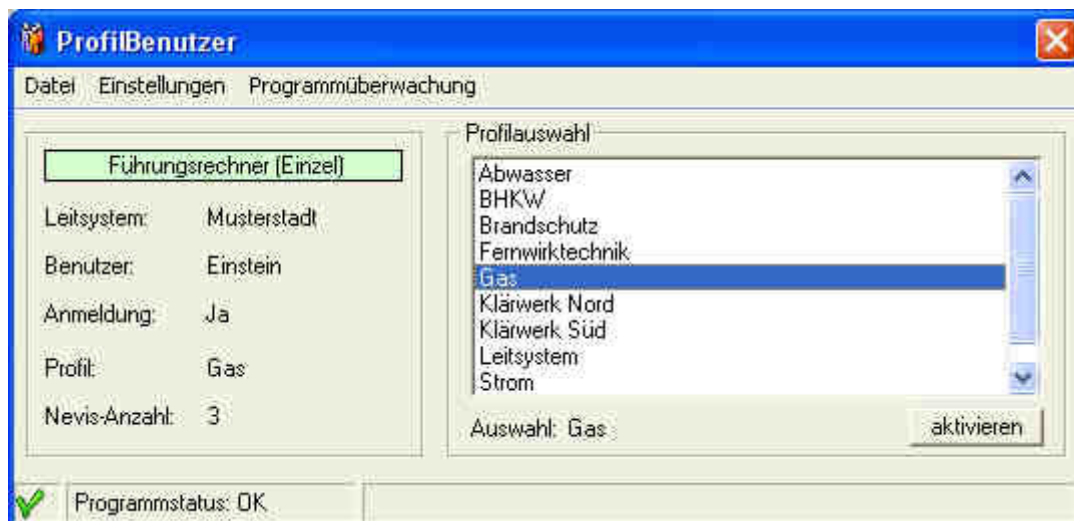


Abbildung 3: Programmoberfläche von ProBen